

บทที่ 3

ตัวชี้วัดเชิงเศรษฐกิจ
ของวิสาหกิจขนาดกลางและขนาดย่อม
ปี 2558 และปี 2559

.....

ดัชนีความเชื่อมั่นผู้ประกอบการ
ภาคการค้าและบริการ
ปี 2558 อยู่ในระดับต่ำเป็นส่วนใหญ่
โดยปรับตัวขึ้นสูงสุดในเดือนธันวาคม
จากปัจจัยด้านการท่องเที่ยว

บทที่ 3

ตัวชี้วัดเชิงเศรษฐกิจของวิสาหกิจ ขนาดกลางและขนาดย่อม ปี 2558 และปี 2559

ดัชนีความเชื่อมั่นผู้ประกอบการภาคการค้าและบริการ ประจำปี 2558

เมื่อพิจารณาดัชนีความเชื่อมั่นภาคการค้าและบริการของผู้ประกอบการวิสาหกิจขนาดกลางและขนาดย่อม ในปี 2558 ค่าดัชนีความเชื่อมั่นอยู่ในระดับต่ำอย่างต่อเนื่อง โดยอยู่ในระดับที่ต่ำกว่าค่าฐานที่ 50 ถึง 9 ใน 12 เดือน โดยในปี 2558 มีทั้งปัจจัยบวกและปัจจัยลบในด้านต่างๆ เข้ามากระทบต่อความเชื่อมั่นค่อนข้างมาก

- **ในส่วนของปัจจัยบวก** ได้แก่ ค่าเงินบาทปรับตัวอ่อนค่าลงอย่างมากในช่วงปลายปีส่งผลดีต่อระดับราคาสินค้าและบริการภายในประเทศในสายตาของนักท่องเที่ยว เนื่องจากสินค้าไทยจะมีราคาถูกลง ซึ่งจะมีส่วนในการกระตุ้นการใช้จ่ายของนักท่องเที่ยวผ่านราคาสินค้าได้อีกทางหนึ่ง สถานการณ์ด้านการท่องเที่ยวมีความคึกคัก โดยตลอดทั้งปี 2558 มีนักท่องเที่ยวต่างชาติเดินทางเข้ามาในประเทศไทยทั้งสิ้น 29.8 ล้านคน เพิ่มขึ้นร้อยละ 20.3 เมื่อเทียบกับช่วงเดียวกันของปีก่อนซึ่งเป็นจำนวนมากสุดเป็นประวัติการณ์ ภาครัฐมีการดำเนินมาตรการกระตุ้นเศรษฐกิจอย่างต่อเนื่องในช่วงไตรมาสที่ 4 และมาตรการในการช่วยเหลือเกษตรกรและบรรเทาผลกระทบจากปัญหาภัยแล้ง และระดับราคาน้ำมันคงตัวอยู่ในระดับต่ำต่อเนื่อง รวมถึงต้นทุนค่าไฟฟ้า Ft ในปี 2558 ปรับตัวลดลง ส่งผลให้อัตราเงินเฟ้อของประเทศอยู่ในระดับต่ำ

- **ในส่วนของปัจจัยลบ** ได้แก่ สถานการณ์เศรษฐกิจโลก โดยเฉพาะประเทศคู่ค้าสำคัญของไทย จึงส่งผลให้ภาคการส่งออกของไทยหดตัวตลอดทั้งปี 2558 จากความต้องการของประเทศคู่ค้าที่ลดลง ในส่วนของภาคการเกษตรมีการชะลอตัวต่อเนื่อง โดยเกษตรกรมีรายได้ลดลงตั้งแต่ต้นปี 2558 เป็นผลจากระดับราคาสินค้าเกษตรตกต่ำตั้งแต่ปี 2557 ส่งผลให้เกษตรกรมีหนี้ครัวเรือนเพิ่มสูงขึ้น ซึ่งกระทบต่อภาคการบริโภคของประเทศ เนื่องจากเกษตรกรเป็นกลุ่มผู้บริโภคกลุ่มใหญ่ทำให้ชะลอตัวแทบตลอดทั้งปี 2558

องค์ประกอบของปัจจัยกำหนดค่าดัชนีในปัจจุบัน ได้แก่ ด้านยอดขาย การจ้างงาน ต้นทุน การลงทุน และกำไร ซึ่งเป็นองค์ประกอบที่นำมาใช้ในการคำนวณดัชนีความเชื่อมั่นภาคการค้าและบริการ พบว่า

- ดัชนีความเชื่อมั่นด้านยอดขายและกำไร มีการเคลื่อนไหวของค่าดัชนีในระดับและทิศทางที่สอดคล้องกัน อย่างไรก็ตามผู้ประกอบการมีความเชื่อมั่นในด้านยอดขายและกำไรในระดับที่ไม่ดีนัก เนื่องจากค่าดัชนีอยู่ในระดับที่ต่ำกว่าค่าฐานที่ 50 ถึง 10 ใน 18 เดือน จะมีเพียงเดือนมีนาคม 2558 ตุลาคม 2558 ธันวาคม 2558 มกราคม 2559 และมีนาคม 2559 เท่านั้นที่ค่าดัชนีอยู่ในระดับสูงเกินกว่าค่าฐานที่ 50

- องค์ประกอบด้านการจ้างงานและการลงทุนค่าดัชนีความเชื่อมั่นมีการเคลื่อนไหวในระดับที่มีเสถียรภาพ โดยมีค่าดัชนีความเชื่อมั่นอยู่ในระดับที่ใกล้เคียงกับค่าฐานที่ 50 โดยตลอด

- ในขณะที่ดัชนีความเชื่อมั่นด้านต้นทุน เป็นเพียงองค์ประกอบเดียวที่มีการเคลื่อนไหวอยู่ในระดับที่ต่ำกว่าค่าฐานโดยตลอด

ดัชนีความเชื่อมั่นที่มีอิทธิพลต่อการกำหนดค่าดัชนีความเชื่อมั่นในภาพรวม ได้แก่ ความเชื่อมั่นในองค์ประกอบด้าน ยอดจำหน่ายและกำไรเป็นหลัก

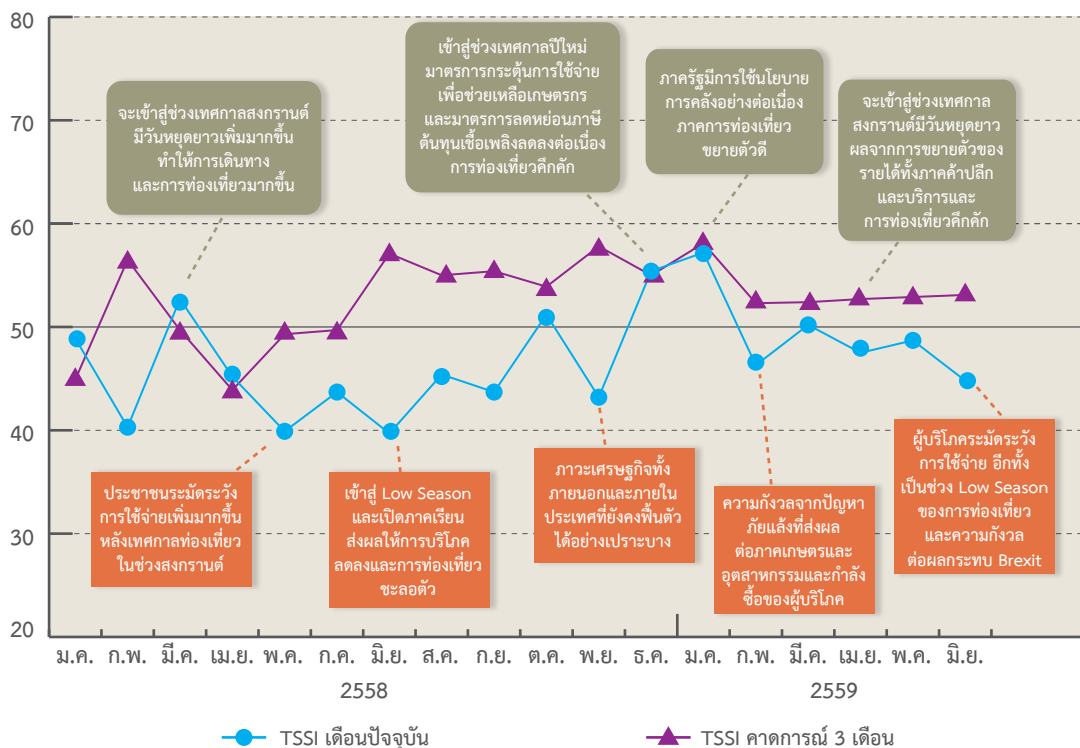
ดัชนีความเชื่อมั่นผู้ประกอบการภาคการค้าและบริการในช่วงครึ่งปีแรกของปี 2559 ดัชนีในไตรมาสแรกเคลื่อนไหว อยู่ในระดับที่สูงกว่าปีก่อนหน้า ก่อนที่จะปรับตัวลดลงในช่วงไตรมาสที่ 2 องค์ประกอบที่มีอิทธิพลต่อการปรับตัวเพิ่มขึ้นหรือ ลดลงของค่าดัชนี ได้แก่ องค์ประกอบด้านยอดจำหน่ายและกำไร เป็นหลัก องค์ประกอบที่ผู้ประกอบการยังคงมีความกังวล มากที่สุดคือ ด้านต้นทุน

- ปัจจัยที่ส่งผลกระทบต่อค่าดัชนีความเชื่อมั่นในช่วงไตรมาสที่ 2 ปี 2559 ในส่วนของปัจจัยบวก ได้แก่ ภาคการ ท่องเที่ยวที่ยังคงเป็นจักรกลสำคัญในการขับเคลื่อนเศรษฐกิจของไทย โดยจำนวนนักท่องเที่ยวต่างชาติในไตรมาสที่ 2 ปี 2559 มีจำนวนทั้งสิ้น 7.56 ล้านคน ขยายตัวร้อยละ 8.2 จากช่วงเดียวกันของปีก่อน ในส่วนของต้นทุนค่าไฟฟ้า Ft ลดลงอยู่ ณ ระดับ 8.29 สตางค์ต่อหน่วย สำหรับการขยายระยะเวลามาตรการลดหย่อนภาษีเงินได้นิติบุคคลลงเหลือร้อยละ 20 ซึ่งส่งผลดีต่อ ต้นทุนการประกอบการของผู้ประกอบการที่มีแนวโน้มลดลง รวมทั้งมาตรการกระตุ้นเศรษฐกิจของภาครัฐผ่านการใช้จ่าย ภาครัฐลงไปไปยังตำบล มาตรการช่วยเหลือผู้มีรายได้น้อย มาตรการกองทุนหมู่บ้าน มาตรการช่วยเหลือเกษตรกรผู้ประสบ ภัยแล้ง มาตรการเพิ่มขีดความสามารถภาคการเกษตร การเร่งรัดเบิกจ่ายงบลงทุนโครงการลงทุนขนาดเล็กของภาครัฐ โครงการ ค่าประกันสินเชื่อ PGS 5 มาตรการสนับสนุนวิสาหกิจขนาดกลางและย่อมผ่านการร่วมลงทุน โครงการสินเชื่อดอกเบี้ยต่ำ โครงการค้ำประกันสินเชื่อผู้ประกอบการ Micro Entrepreneur ระยะที่ 2 โครงการบ้านประชารัฐ และมาตรการภาษีเพื่อ กระตุ้นเศรษฐกิจในช่วงสงกรานต์ ซึ่งมีส่วนช่วยกระตุ้นการใช้จ่ายของภาครัฐเร็วขึ้นและการลงทุนของภาคเอกชนให้มากขึ้น ภาคการเกษตรมีสัญญาณของการฟื้นตัว โดยรายได้ของเกษตรกรปรับตัวเพิ่มขึ้น โดยการขยายตัวของราคาเป็นสำคัญ โดยเฉพาะปาล์มน้ำมันและผลไม้

- ในส่วนของปัจจัยลบต่อความเชื่อมั่นในช่วงไตรมาสที่ 2 ปี 2559 ได้แก่ ภาคการส่งออกกลับมาหดตัวอีกครั้ง อีกทั้ง ด้านต้นทุนเชื้อเพลิงปรับตัวเพิ่มขึ้น โดยระดับราคาขายปลีกน้ำมันเบนซิน 95 และดีเซลอยู่ที่ระดับ 31.56 และ 24.69 บาทต่อ ลิตร เพิ่มขึ้นลิตรละ 0.40 และ 2.80 บาท ตามลำดับ เมื่อเทียบกับราคา ณ สิ้นไตรมาสที่ 1 ปี 2559 สำหรับดัชนีราคาผู้บริโภค ในไตรมาสนี้อยู่ที่ระดับ 106.83 ปรับเพิ่มขึ้นร้อยละ 0.30 เมื่อเทียบกับช่วงเดียวกันของปีก่อน

คาดการณ์ดัชนีความเชื่อมั่นในไตรมาสที่ 3 ของปี 2559 คาดว่าค่าดัชนีความเชื่อมั่นในทุกๆ ด้านจะเคลื่อนไหวไป ในทิศทางที่ทรงตัว หรือปรับขึ้นเล็กน้อย เนื่องจากในไตรมาสที่ 3 เป็นช่วงที่ภาครัฐมีการใช้มาตรการต่างๆ มาแล้วระยะหนึ่ง อีกทั้งโครงการขนาดใหญ่ของภาครัฐ และโครงสร้างพื้นฐานของประเทศยังคงมีการดำเนินการอย่างต่อเนื่อง รวมทั้งภาวะ เศรษฐกิจภายในประเทศเริ่มปรับตัวดีขึ้นจากปัญหาภัยแล้งที่เริ่มคลี่คลายลง ส่งผลทำให้เกษตรกรมีรายได้เพิ่มขึ้นจากราคาพืชผล ทางการเกษตรสำคัญ และผลไม้ที่เริ่มออกสู่ตลาด ในส่วนของภาคการท่องเที่ยวยังคงเป็นอีกปัจจัยหนึ่งที่สร้างความเชื่อมั่น ให้กับผู้ประกอบการ ซึ่งหน่วยงานภาครัฐที่เกี่ยวข้องกับด้านการท่องเที่ยวมีการจัดส่งเสริมการท่องเที่ยวอย่างต่อเนื่อง

ดัชนีความเชื่อมั่นผู้ประกอบการภาคการค้าและบริการปี 2558 - มิถุนายน 2559



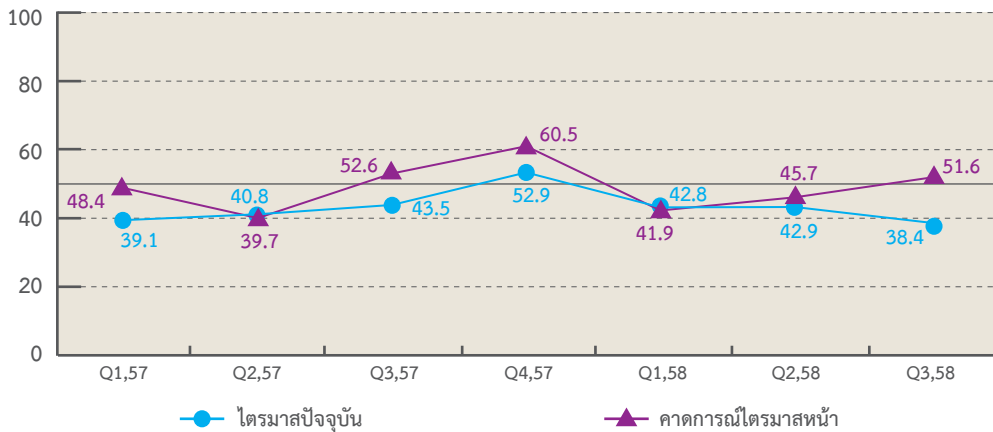
ที่มา : สำนักงานส่งเสริมวิสาหกิจขนาดกลางและขนาดย่อม (สสว.)

ดัชนีความเชื่อมั่นผู้ประกอบการภาคการผลิตของ SMEs ปี 2558

ดัชนีความเชื่อมั่นผู้ประกอบการภาคการผลิตของ SMEs เป็นเครื่องชี้ภาวะธุรกิจของผู้ประกอบการภาคการผลิตของ SMEs ในปี 2558 พบว่า ดัชนีความเชื่อมั่นผู้ประกอบการภาคการผลิต SMEs ของประเทศมีระดับความเชื่อมั่นต่อการดำเนินธุรกิจต่ำ (น้อยกว่าระดับ 50) โดยความเชื่อมั่นมีทิศทางอยู่ในระดับที่ลดลงอย่างต่อเนื่องตั้งแต่ไตรมาสที่ 1 ถึงไตรมาสที่ 3 โดยความเชื่อมั่นลดลงต่ำสุดในไตรมาสที่ 3 ของปี 2558 อยู่ที่ระดับ 38.4 ซึ่งความเชื่อมั่นมีระดับต่ำกว่าไตรมาสเดียวกันของปีก่อน จะเห็นได้ว่าแนวโน้มความเชื่อมั่นในการดำเนินธุรกิจของผู้ประกอบการ SMEs ที่เป็นภาคการผลิตของแต่ละภูมิภาคอยู่ในระดับต่ำและมีแนวโน้มลดลง

สำหรับดัชนีคาดการณ์สองไตรมาสแรกของปี 2558 มีค่าดัชนีที่ต่ำกว่า 50 แต่ดัชนีคาดการณ์ในไตรมาส 3 ปี 2558 ดัชนีมีค่าสูงที่สุดที่ระดับ 51.6 แสดงว่าผู้ประกอบการมองเห็นทิศทางที่ดีขึ้นเพราะโดยปกติจะมีคำสั่งซื้อเข้ามามากในช่วงไตรมาสสุดท้ายของปี และเป็นการเตรียมเข้าสู่ช่วงเทศกาล

ดัชนีความเชื่อมั่นผู้ประกอบการภาคการผลิตของ SMEs ประจำปี 2558

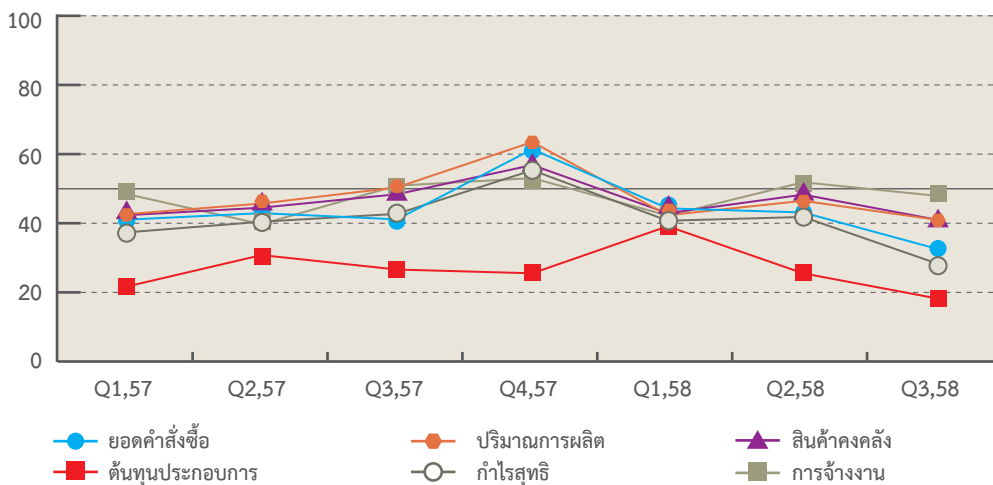


ที่มา : สำนักงานส่งเสริมวิสาหกิจขนาดกลางและขนาดย่อม (สสว.)

เมื่อพิจารณาในระดับภูมิภาค พบว่าผู้ประกอบการ SMEs ในภาคการผลิต มีความเชื่อมั่นต่อการดำเนินธุรกิจต่ำในทุกภูมิภาค โดยภาคเหนือเป็นภาคที่มีระดับความเชื่อมั่นการดำเนินธุรกิจต่ำกว่าภาคอื่นๆ มีค่าดัชนีเฉลี่ย 33.9 ตามมาด้วยภาคตะวันออกเฉียงเหนือ 39.6 ภาคกลาง 48.7 และภาคใต้ 49.5 ตามลำดับ

สำหรับแนวโน้มใน**ภาคเหนือ** พบว่า มีความเชื่อมั่นสูงสุดในไตรมาสที่ 1 ของปี 2558 ที่ระดับ 53.1 จากนั้นปรับตัวลดลงต่ำต่อเนื่อง โดยในไตรมาสที่ 3 ของปี 2558 ลดลงต่ำสุด อยู่ที่ระดับ 20.7 **ภาคตะวันออกเฉียงเหนือ** ไตรมาสที่ 1 ของปี 2558 ความเชื่อมั่นอยู่ที่ระดับ 43.7 จากนั้นปรับตัวลดลงทุกไตรมาสเช่นกัน โดยไตรมาสที่ 3 ของปี 2558 ปรับตัวลดลงต่ำสุด อยู่ที่ระดับ 34.0 **ภาคใต้** มีความเชื่อมั่นต่ำที่สุดในไตรมาสที่ 1 ของปี 2558 ที่ระดับ 26.1 ก่อนปรับตัวเพิ่มขึ้นทุกไตรมาส โดยไตรมาส 3 ปี 2558 อยู่ที่ระดับ 57.5 ซึ่งเป็นเพียงภาคเดียวที่มีความเชื่อมั่นสูงกว่าค่าฐานที่ 50 เมื่อเทียบกับภูมิภาคอื่น **ภาคกลาง ตะวันออก ตะวันตก (ไม่รวม กทม.)** ในปี 2558 ความเชื่อมั่นมีแนวโน้มปรับตัวในทิศทางที่ลดลงต่อเนื่อง โดยไตรมาสที่ 3 ของปี 2558 อยู่ที่ระดับ 41.4

ดัชนีความเชื่อมั่นผู้ประกอบการภาคการผลิตของ SMEs จำแนกตามองค์ประกอบ



ที่มา : สำนักงานส่งเสริมวิสาหกิจขนาดกลางและขนาดย่อม (สสว.)

องค์ประกอบของดัชนีความเชื่อมั่นผู้ประกอบการภาคการผลิตของ SMEs ประกอบไปด้วย 6 ด้าน ได้แก่ 1. ยอดรับคำสั่งซื้อสินค้า 2. ปริมาณการผลิต 3. สินค้าคงคลัง 4. ต้นทุนการประกอบการ 5. กำไรสุทธิ และ 6. การจ้างงาน ซึ่งพบว่าในปี 2558 ผู้ประกอบการ SMEs ภาคการผลิตมีความเชื่อมั่นด้านต้นทุนการประกอบการต่ำที่สุด ตามมาด้วยด้านกำไรสุทธิและด้านยอดคำสั่งซื้อ ส่วนด้านการจ้างงานมีแนวโน้มความเชื่อมั่นสูงที่สุด และเป็นองค์ประกอบเดียวที่มีค่าความเชื่อมั่นสูงเกิน 50 ในไตรมาสที่ 2 ของปี 2558 ส่วนองค์ประกอบด้านอื่นมีค่าต่ำกว่าค่าฐานที่ 50 และมีแนวโน้มความเชื่อมั่นลดลง ทั้งนี้ เนื่องจากผู้ประกอบการยังคงมีความกังวลกับการชะลอตัวของภาวะเศรษฐกิจโลก

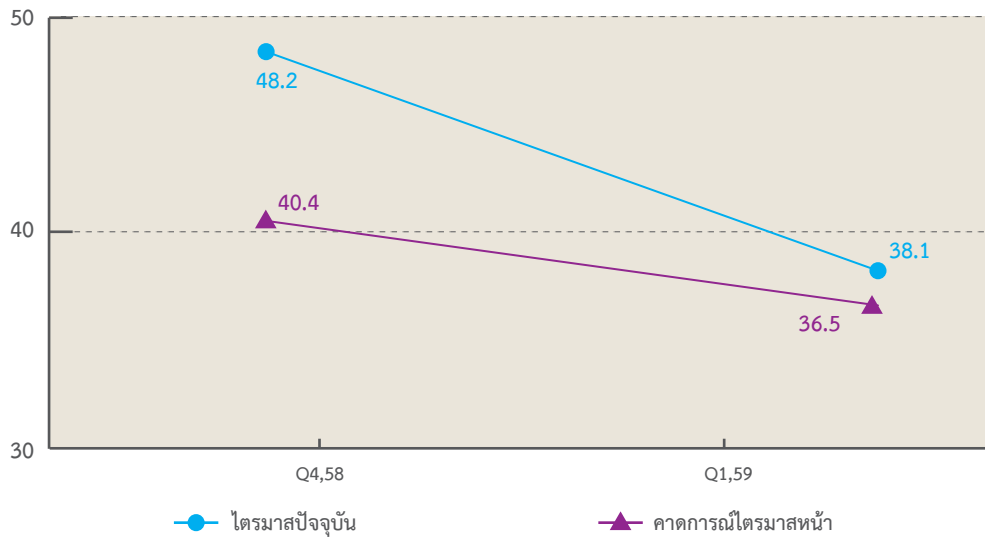
ปัจจัยที่มีอิทธิพลต่อการดำเนินกิจการของ SMEs ในภาคการผลิตของไทยที่ใช้ในการสำรวจดัชนีความเชื่อมั่นผู้ประกอบการ มีทั้งสิ้น 11 ปัจจัย ได้แก่ 1. ราคาน้ำมันและค่าขนส่ง 2. ต้นทุนสินค้าและค่าแรง 3. ภาวะเศรษฐกิจและอำนาจซื้อของประชาชน 4. การลดลงของความต้องการสินค้า บริการ 5. การแข่งขันในสาขาอุตสาหกรรม 6. สภาวะเศรษฐกิจโลก 7. มาตรการช่วยเหลือ ส่งเสริมจากรัฐ 8. สถานการณ์การเมือง 9. คุณภาพของบริการสาธารณูปโภค 10. อัตราแลกเปลี่ยน และ 11. อัตราดอกเบี้ยเงินกู้

พบว่า ปัจจัยที่ส่งผลกระทบต่อกิจการในระดับสูงของทุกภูมิภาค ยกเว้นภาคใต้ ได้แก่ ภาวะเศรษฐกิจและอำนาจซื้อของประชาชน นอกจากนี้ในภาคเหนือยังมีปัจจัยที่มีผลกระทบสูง ได้แก่ เรื่อง ราคาน้ำมัน/ค่าขนส่ง ต้นทุนสินค้า/แรงงาน ส่วนภาคใต้ ปัจจัยที่มีผลกระทบต่อกิจการ ได้แก่ เรื่อง ราคาน้ำมัน/ค่าขนส่ง การหတ်ตัวความต้องการสินค้า/บริการ และการแข่งขันในตลาด

และเนื่องด้วยในไตรมาสที่ 4 ปี 2558 การจัดทำดัชนีความเชื่อมั่นผู้ประกอบการภาคการผลิตของ SMEs ได้มีการปรับเปลี่ยนกลุ่มตัวอย่างใหม่ โดยคัดเลือกกลุ่มตัวอย่างตามจำนวนผู้ประกอบการ SMEs (นิติบุคคล) และสัดส่วนรายได้เฉลี่ยของสาขาอุตสาหกรรมสูงสุด 5 ใน 6 อันดับของภาค เพื่อให้สามารถเปรียบเทียบเป็นรายสาขาในแต่ละภูมิภาคได้ โดยกำหนดให้จำนวนกลุ่มตัวอย่าง 500 ตัวอย่าง/ไตรมาส/ภูมิภาค ดังนี้

1. การผลิตผลิตภัณฑ์อาหารและเครื่องดื่ม
2. การผลิตสิ่งทอและเสื้อผ้าเครื่องแต่งกาย
3. การผลิตผลิตภัณฑ์ยางและพลาสติก
4. การผลิตผลิตภัณฑ์คอมพิวเตอร์ อิเล็กทรอนิกส์ และอุปกรณ์ไฟฟ้า
5. การผลิตยานยนต์และรถจักรยานยนต์
6. การผลิตไม้ ผลิตภัณฑ์จากไม้ และเฟอร์นิเจอร์

ดัชนีความเชื่อมั่นผู้ประกอบการภาคการผลิตของ SMEs รวม 4 ภูมิภาค
ไตรมาสที่ 4 ปี 2558 และไตรมาสแรกของปี 2559



ผลการสำรวจดัชนีความเชื่อมั่นผู้ประกอบการภาคการผลิตของ SMEs รวม 4 ภูมิภาค ในไตรมาสที่ 1 ปี 2559 อยู่ที่ระดับ 38.1 ปรับตัวลดลงจากระดับ 48.2 ในไตรมาสที่ 4 ปี 2558 ทั้งนี้ค่าดัชนีที่ลดลงเกิดจากองค์ประกอบ ยอดคำสั่งซื้อ ปริมาณการผลิต สินค้าคงคลัง กำไรสุทธิ และการจ้างงาน ในขณะที่ดัชนีต้นทุนปรับตัวเพิ่มขึ้น สำหรับดัชนีความเชื่อมั่นคาดการณ์ไตรมาสหน้า อยู่ที่ระดับ 36.5 ปรับตัวลดลงจากระดับ 40.4 ในไตรมาสที่ 4 ปี 2558 สาเหตุของการปรับตัวลดลงของดัชนีในปัจจุบัน เนื่องจากสาขาการผลิตโดยเฉพาะกลุ่มการผลิตอาหารและเครื่องดื่ม ซึ่งเป็นกลุ่มใหญ่ที่สุด มียอดคำสั่งซื้อที่ลดลงอย่างมากตามภาวะเศรษฐกิจของประเทศและรายได้ของประชาชน โดยเฉพาะกลุ่มเกษตรกรที่ได้รับผลกระทบจากราคาสินค้าเกษตรและปัญหาภัยแล้ง รวมไปถึงการชะลอตัวของกลุ่มสิ่งทอและเครื่องนุ่งห่มตามอุปสงค์ที่ลดลงอีกด้วย